



## NEWSLETTER DER FAKULTÄT PB

Ausgabe Nr. 2 — 1. Juli 2022



**FAKULTÄT**  
FÜR PSYCHOLOGIE UND  
BEWEGUNGSWISSENSCHAFT

## NEWS FAKULTÄT



UHH/Weßlau

## Dies Academicus Psychologie und Sommerfest der Fakultät

Am 29.06.2022 fand der Dies Academicus des Instituts für Psychologie zu dem Thema

"Kommunikation" statt. Es wurde angeregt diskutiert, konkrete Lösungsvorschläge wurden erarbeitet und es bestand breiter Konsens darüber, dass das Thema auch in der Zukunft weiter voran gebracht werden soll.

An den Dies schloss sich das Sommerfest der Fakultät an. Bei strahlendem Sonnenschein konnte man den Tag, mit angenehmen Gesprächen ausklingen lassen. Einen herzlichen Dank an den FSR Sport für die Organisation!



UHH/Lutsch

## Forschungsobjekt Meetings

Im Rahmen der Reihe „Forschen und Verstehen“ werden von **Prof. Dr. Nale Lehmann-Willenbrock und ihrem Team** Besprechungen als der zentrale Interaktionskontext zur Beobachtung vieler psychologisch relevanter Phänomene vorgestellt, wie beispielsweise das Einwirken von Führungskräften auf ihre Mitarbeitenden. Anhand von konkreten Verhaltensmustern werden in Meetings maßgebliche Erfolgsfaktoren, die mit der Effektivität von Teams zusammenhängen, sichtbar, die sonst nur per Fragebogen untersucht werden können. Der aktuelle [Microsoft New Future of Work Report 2022](#) fasst die spannendsten Prognosen zu New Work zusammen. Einen Ausblick, welche Benefits Meetings in immersiven virtuellen Räumen, wie dem Metaverse mit sich bringen können, fasst Nale Lehmann-Willenbrock im Report auf S. 100 zusammen.

[Zum Beitrag](#)

## Wie selbstlos ist der Mensch unter Stress?

Altruismus oder selbstloses Handeln ist eine Eigenschaft, die erheblich zwischen Menschen und Kontexten variiert. Häufig müssen Menschen auch unter Stress entscheiden wie altruistisch sie handeln. Doch wie wirkt sich der Faktor "Stress" auf diese Entscheidungen aus und welche neurokognitiven Mechanismen spielen hierbei eine Rolle? Ein Team um **Dr. Stefan Schulreich** und **Prof. Dr. Lars Schwabe** hat sich mit dieser Thematik näher befasst. Mittels funktioneller Magnetresonanztomographie zeigte sich auf Hirnebene ein Zusammenhang zwischen dem Rückgang der Bereitschaft einer wohlthätigen Spende und dem Anstieg des Stresshormons Cortisol, jedoch nur bei Studienteilnehmenden deren Fähigkeit, sich in andere hineinzusetzen, stärker ausgeprägt war. Die Studie "Altruism under stress: cortisol negatively predicts charitable giving and neural value representations depending on mentalizing capacity" wurde kürzlich in the Journal of Neuroscience publiziert.

[Zur Studie](#)

## Mechanismen der Erinnerung unter Stress

Stress hat einen großen Einfluss auf das Gedächtnis. Diesem Einfluss liegt das komplexe Zusammenspiel verschiedenster Stressmediatoren im Gehirn zu Grunde. In einer aktuellen Publikation diskutieren **Prof. Dr. Lars Schwabe** und **Kolleg:innen aus Nijmegen und Groningen** die aktuellen Fortschritte in unserem Verständnis der Mechanismen, die Stresseinflüssen auf unsere Erinnerung zu Grunde liegen. Die Forschenden integrieren aktuellen Befunde über zelluläre, systemische und kognitive Ebenen hinweg und schlagen ein neues Modell der Gedächtnisbildung unter Stress vor. Dieses integrative Modell nimmt an, dass es in Folge einer Stresserfahrung zu zeitabhängigen Veränderungen in neuronalen Netzwerken kommt, die temporär die Flexibilität des Gedächtnisses reduzieren, längerfristig jedoch zu besonders lebendigen und spezifischen Erinnerungen beitragen. Der Übersichtsartikel mit dem Titel "Mechanisms of memory under stress" ist in der Zeitschrift Neuron erschienen.

[Zum Artikel](#)

## Prof. Reer in Stern-Ärzteliste der deutschen Top-Mediziner 2022 aufgenommen

Die Fakultät Psychologie und Bewegungswissenschaft beglückwünscht **Prof. Dr. med. Rüdiger Reer** zur Aufnahme in die prestigeträchtige Stern-Ärzteliste der deutschen Top-Mediziner 2022! Aus 370.000 deutschen Ärzten sind die jeweils besten 1% in Ihrem jeweiligen Fachgebiet aufgeführt, die sich anhand der Kriterien medizinische Reputation, Patientenempfehlungen, Publikationstätigkeit und besondere Qualifikationen

ausgezeichnet haben. Prof. Reer hat diese Auszeichnung im Bereich Sportmedizin erhalten, zu finden in der aktuellen Sonderausgabe des STERN-Magazins.

[Zum Beitrag](#)

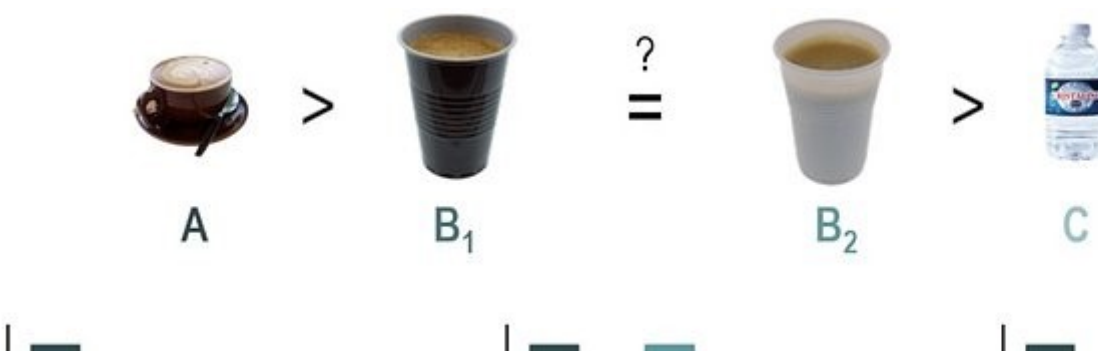


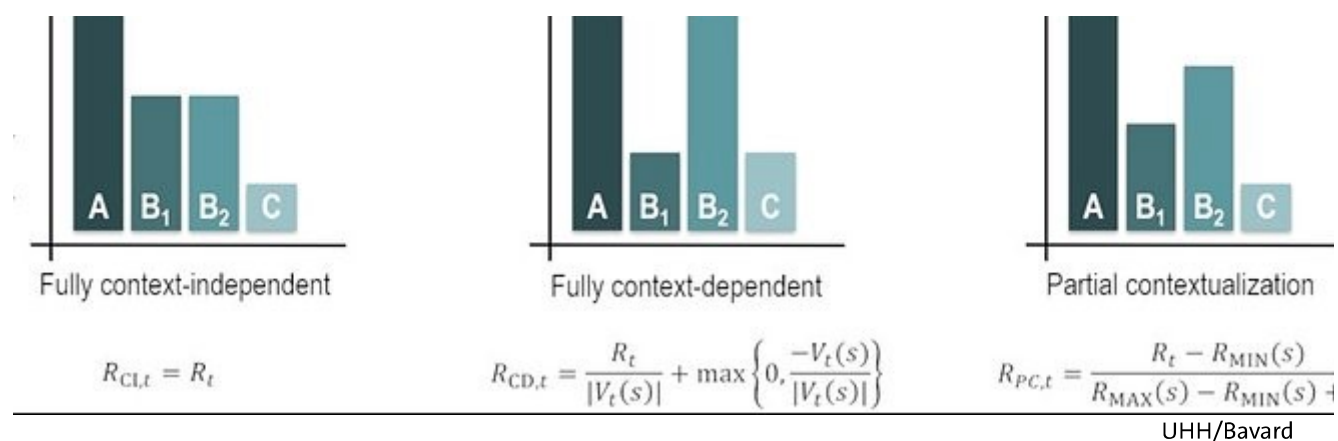
AdW.csm

## Prof. Dr. Tania Lincoln in den Vorstand der Akademie der Wissenschaften gewählt

**Tania Lincoln:** „Für viele wissenschaftliche Ergebnisse gilt: wenn sie nicht in der Gesellschaft ankommen, haben sie ihren Zweck verfehlt. Daher ist mir Wissenschaftskommunikation sehr wichtig. Und dafür steht die Akademie der Wissenschaften in Hamburg. Dies hoffe ich, durch mein Engagement zu unterstützen und zu bereichern. Leider wird das Potenzial, das junge Wissenschaftlerinnen mitbringen, immer noch oft übersehen. Daher möchte ich auch dazu beitragen, die Akademie jünger und weiblicher zu machen.“ Akademie der Wissenschaften

[Zum Beitrag](#)





## Sophie Bavard erhält Dissertationsauszeichnung

Dr. **Sophie Bavard** vom Team Allgemeine Psychologie erhält für ihre Dissertation zu dieser Fragestellung die diesjährige Auszeichnung der Französischen Gesellschaft für Neurowissenschaften. In ihrer Arbeit verwendet sie Computermodelle, um die Strategien zu verstehen, die Menschen bei ihren Entscheidungen anwenden, je nachdem, in welchem Kontext sie den Wert der einzelnen Alternativen erfahren haben. Weiterführende Informationen bezüglich der Auszeichnung sowie der Doktorarbeit können auf der Website der Société des Neuroscience unter diesem [Link](#) entnommen werden.

[Zum Beitrag](#)

## Förderung durch Ideen- und Risikofonds der Universität Hamburg

Der Arbeitsbereich Klinische Psychologie und Psychotherapie Schwerpunkt Neurowissenschaft freut sich über die Bewilligung der Fördermittel des Ideen- und Risikofonds der Universität Hamburg für das Projekt von **Dr. Franziska Kausche** "Kosten-Nutzen-Abwägung? Der Einfluss von kostspieligem Vermeidungsverhalten auf Furchtlernprozesse". Zielsetzung des beantragten Projektes ist die integrative Untersuchung der behavioralen und neuronalen Mechanismen verschiedener Furchtlernprozesse und des kostspieligen Vermeidungsverhaltens bei Angststörungen.

[Zum Beitrag](#)

## Erste Professur für Ballett und Tanz in den Niederlanden

Prof. Dr. **Gabriele Klein** vom Arbeitsbereich Kultur, Medien, Gesellschaft des Instituts für Bewegungswissenschaft wurde auf den „Hans van Manen Chair“ an die Universität Amsterdam berufen. Sie wird diese Aufgabe parallel zu ihrer Professur an der Universität

Hamburg ausüben: „Ich hoffe, dass ich Studierende für Tanz begeistern und dazu beitragen kann, Tanzstudien in den Niederlanden zu etablieren - das UvA bietet dafür einen fantastischen Rahmen“, so Gabriele Klein.

[Zum Beitrag](#)

## NEWS STUDIUM UND LEHRE



Startup Port

### **Curriculare Lehrveranstaltungen für Studierende im Hochschulverbund**

Die Struktur des Startup Port als ein Verbund von sieben Hochschulen in der Metropolregion gibt den Studierenden aller Verbundeinrichtungen die exklusive Möglichkeit, auch an gründungs- und entrepreneurshiprelevanten Lehrveranstaltungen der anderen Einrichtungen teilzunehmen. Informationen für Gasthörer:innen sind auf der Homepage des Startup Port für alle Interessierten veröffentlicht.

[Weitere Informationen](#)

### **Termine und Fristen für Studierende**

Semestertermine

Die [Semestertermine](#) werden vom Campuscenter veröffentlicht.

### STiNE-Anmeldephasen im WiSe 22/23

[Uniweite Anmeldephase](#) zu Lehrveranstaltungen:

01.09.2022 (9 Uhr) bis 22.09.2022 (13 Uhr)

**ACHTUNG:** am Institut für Psychologie gibt es KEINE Nachmeldephase!



Michael Zapf

## Hamburger Lehrpreis 2020 und 2021

Der Hamburger Lehrpreis steht für herausragende Lehrmethoden und innovative Vermittlungskonzepte und auch in den beiden vergangenen Jahren konnten Studierende der Hamburger Hochschulen Lehrende vorschlagen und gemeinsam mit einer Jury Preise vergeben. Die Vergabe der Lehrpreise musste im vergangenen Jahr pandemiebedingt ausfallen und wurde bei der diesjährigen Verleihung nachgeholt. In **2021** erhält **Kathrin Kohake**, Arbeitsbereich Sportpädagogik diesen Preis, für **2020** geht er an **Wiebke Herrmann**, Arbeitsbereich Differentielle Psychologie und an **Hannes Baumann**, Arbeitsbereich Bewegungs- und Trainingswissenschaft.

Die Fakultät für Psychologie und Bewegungswissenschaft gratuliert ganz herzlich allen Ihren mit diesem Preis ausgezeichneten Mitgliedern.

[Zu den FAQs](#)

## Lehrpreis des Instituts für Psychologie

Das Institut für Psychologie vergibt jährlich Preise für gute Lehre. Damit soll das Engagement in der Lehre ausgezeichnet und sichtbar gemacht werden. Für das WiSe 2020/2021 und SoSe 2021 sind die folgenden Preisträger:innen ernannt worden:

**Prof. Dr. Sebastian Gluth**, Vorlesung „Allgemeine Psychologie“ Kategorie Großveranstaltung

**Sven Schönig**, Aufbauseminar „Klinische Psychologie“ Kategorie Seminar

**Carolin Brockhaus, Dr. rer. nat. Cordula Hölig, Dr. rer. nat. Kirsten Hötting, Dipl.-Psych. Alexander Kramer, Dr. Katarzyna Raczy, Dr. Lieven Schenk**, Modul „Empirisch-Experimentelles Praktikum und Versuchsplanung“ Kategorie Module und Konzepte.

Die Preisverleihung erfolgte im Rahmen des Dies Academicus der Fakultät am 29. Juni 2022.

[Zu den FAQs](#)

## HINWEISE UND INFORMATIONEN DES FAKULTÄTSMANAGEMENTS



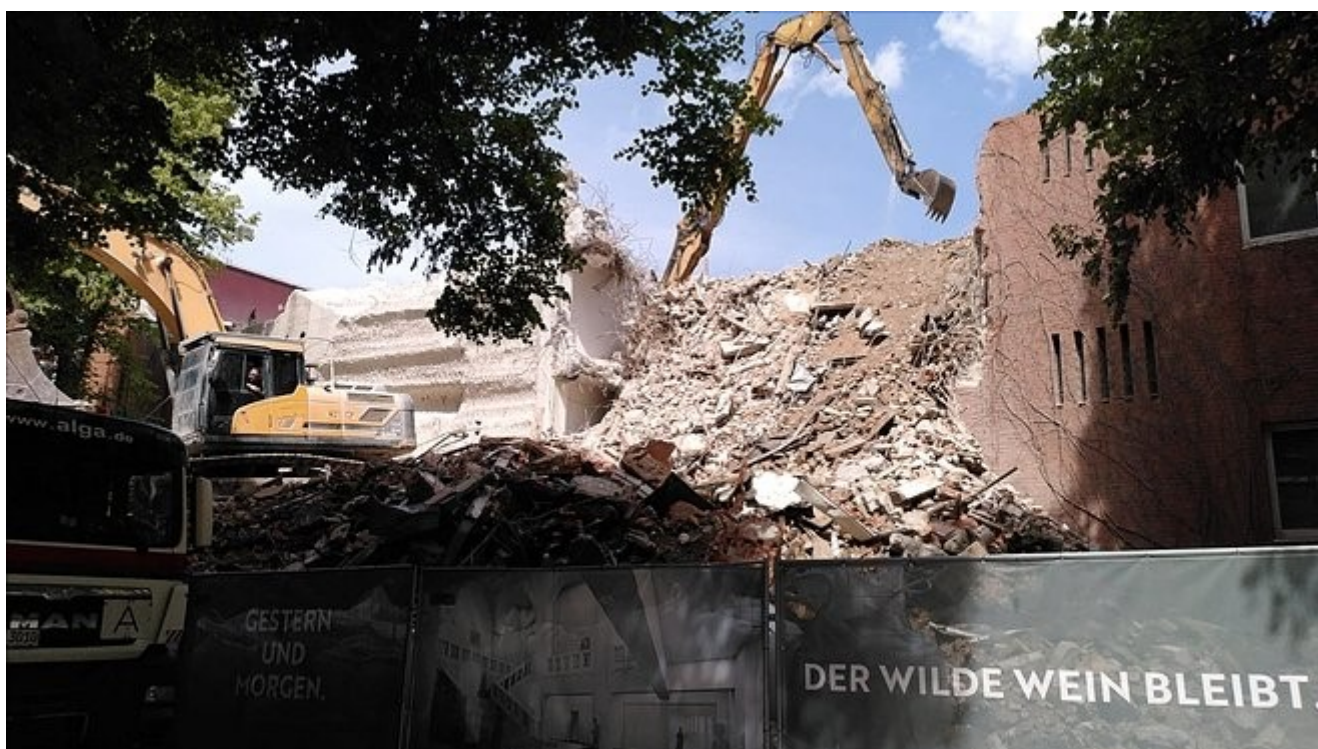




UHH/Pilpilidis

## Baustelle Schlüterstraße

Die Baugenehmigung für die Umbauarbeiten im ehemaligen Fernmeldeamt liegt nun vor und die Abriss- und Entkernungsarbeiten schreiten mit großen Schritten voran.



UHH/Pilpilidis

## Martha-Muchow-Bibliothek – Ausweicharbeitsplätze und Ausleihmöglichkeit

Aufgrund der Abrissarbeiten eines Nachbargebäudes der Martha-Muchow-Bibliothek stehen weiterhin vorübergehend nur eingeschränkt Arbeitsplätze zur Verfügung. Um

diesen Engpass auszugleichen, bietet die Fakultät den Bibliotheksbesucher:innen ab dem 25.1.2022 im Gebäude VMP 5, dem Hauptgebäude der PB, die Räume 05 und 06 zum Arbeiten an. Zudem können ab sofort bis zu fünf Bücher aus dem Präsenzbestand der Bibliothek für eine Woche entliehen werden.

Bitte beachten: seit dem 04. Juni 2022 ist die Martha-Muchow-Bibliothek an Samstagen wieder geöffnet. Beim Betreten des Gebäudes gelten die Regelungen des aktuellen Hygieneplans der Universität Hamburg.

[Weitere Informationen](#)

## Vom Homo Sapiens zum Homo Sedens

*Sitzen Sie noch oder bewegen Sie sich schon?*

Das Beratungszentrum für Gesundheit und Zusammenarbeit der Universität Hamburg bietet ein großes Portfolio an Angeboten und Maßnahmen zur Betrieblichen Gesundheitsförderung und zum Gesundheitsschutz an. Einen Überblick über diese Angebote finden sie im [Online-Gesundheitskompass](#). Bei Fragen oder bei Bedarf an Hilfestellung kontaktieren Sie bitte [gesundheitsmanagement@uni-hamburg.de](mailto:gesundheitsmanagement@uni-hamburg.de).

Zum Thema Sitzen und Bildschirmarbeitsplatz werden neben Videosequenzen zum richtigen Einstellen des Bürostuhls, Ergonomieberatung und der Beschaffung von Arbeitshilfen (z.B. Steh-Sitz-Schreibtisch) auch „bewegende“ Präventionsangebote in Kooperation mit dem Hochschulsport angeboten. Einige Tipps für einen bewegten Arbeitsalltag:

- Telefonieren im Stehen
- kurze Meetings im Stehen abhalten
- die Mittagspause für einen kurzen Spaziergang nutzen
- die Treppe statt des Fahrstuhls benutzen oder ein Stockwerk vorher aussteigen
- regelmäßige Bewegungspausen einlegen

[Zum Beitrag](#)





MdRzA

## Aktion „Mit dem Rad zur Arbeit“

Wie jedes Jahr findet die Aktion #MdRzA auch in diesem Jahr vom 1. Mai bis zum 31. August 2022 statt! Die letzten Jahre haben bewiesen: Verantwortungsvolles Radfahren ist auch und gerade in Zeiten von Corona/COVID-19 ein großer Gewinn. Es beugt Bewegungsmangel vor, sorgt für frische Luft und ist insgesamt enorm wertvoll für Leib, Seele und Wohlbefinden. #MdRzA/#MdRzU passt sich wieder flexibel für Sie an, d. h. der Aktionszeitraum wird an die Gegebenheiten angepasst, wie es sich im Vorjahr bereits bewährt hat. Und auch in diesem Jahr gilt: auch Fahrten rund ums Homeoffice und dem Studium auf Distanz zählen! Auf der Aktionsseite finden Sie ein kurzes [Erklärvideo](#) zu "Mit dem Rad zur Arbeit".

[Anmeldung](#)

## Arbeitsplatzsicherheit außerhalb der Kernarbeitszeiten

Sollten Sie sich an Ihrem Arbeitsplatz bei Arbeiten zu später Stunde oder am Wochenende unsicher fühlen, stellen wir Ihnen an dieser Stelle Telefonnummern zur Verfügung, die Sie bei Bedarf zur Unterstützung anrufen können:

(1) Bei seltsamen beunruhigenden Vorfällen etc. können Sie stets die Mitarbeiter der Pförtnerloge Ihres Gebäudes kontaktieren: [Pförtnerlogenübersicht](#)

2) Auch die Beamten der Polizeistation in der Sedanstraße kann unterstützend, ergänzend und zur Klärung bei Vorkommnissen hinzugezogen werden:

Adresse: Sedanstraße 28, 20146 Hamburg

Öffnungszeiten: durchgehend geöffnet;

Telefon: 040 428651710

Zögern Sie bitte nicht, uns jedwede Art von Vorfall zu melden und bei mangelhaftem Sicherheitsempfinden vor Ort an Ihrem Arbeitsplatz die Mitarbeitenden in Dekanat und Ressourcenmanagement umgehend zu informieren.

[Zum Homepage des Fakultätsmanagements](#)



UHH/Wohlfahrt

## An der Universität Hamburg gilt: „Transfer ist mehr!“

Transfer an der Universität Hamburg wird von unserem Leitmotiv inspiriert: *Innovating and Cooperating for a Sustainable Future!* Dabei arbeiten Wissenschaftler:innen und Studierende mit Akteur:innen der Zivilgesellschaft, Wirtschaft, Politik, Kunst und Kultur zusammen. Sie forschen, lehren, lernen und innovieren gemeinsam. So entfalten sie in ihren Kooperationen das Innovationspotenzial der Metropolregion Hamburg! Die zentrale Serviceeinrichtung der Universität Hamburg, die intern und extern zu Transferaktivitäten berät und das vielfältige Transfergeschehen unterstützt, ist die [Transferagentur](#). Sie koordiniert auch den [universitären Transferfonds](#), der im Rahmen der [Exzellenzstrategie](#) von Bund und Ländern vom Bundesministerium für Bildung und Forschung (BMBF) sowie der Freien und Hansestadt Hamburg gefördert wird.

Die Darstellung der [fakultären Transferaktivitäten](#) auf der Homepage befindet sich noch in Überarbeitung und wird im Laufe der kommenden Monate aktualisiert.

[Weitere Informationen](#)

## Corporate Design für barrierefreie WORD-Dokumente

Im Themenbereich Corporate Design des KUS-Portals wird eine Word-Vorlage zum Download bereitgestellt, die den Layout-Vorgaben der Universität Hamburg entspricht

und darüber hinaus durch die konsequente Anwendung von Formatvorlagen die Erstellung barrierefreier Dokumente vereinfachen kann. Die Datei finden Sie im Bereich Broschüren unter „Word-Vorlage“. Diese kann universell eingesetzt werden – ob für umfangreiche Broschüren mit Inhaltsverzeichnissen oder aber auch für kürzere Word-Dateien. Die Vorlage enthält eine Dokumentation zur Benutzung und Hinweise zur Barrierefreiheit.

[Weitere Informationen](#)

## Software-Lizenzen

Das RRZ stellt Informationen zur [Softwarebeschaffung](#) bereit. Unter anderem wird dort beschrieben, wie Software beschafft werden kann und welche Software durch Rahmenverträge abgedeckt wird. Wenn Sie noch Fragen zum Thema Softwarebeschaffung haben oder Hilfe benötigen, wenden Sie sich bitte an [technik.psychologie@uni-hamburg.de](mailto:technik.psychologie@uni-hamburg.de), wir helfen Ihnen gerne.

## Phishing und Spam

Das Thema Phishing- und Spam-E-Mails im Namen des RRZ ist immer noch aktuell. Das RRZ warnt auf seiner Homepage vor [diesen E-Mails](#).

Falls Sie unsicher sind, ob eine E-Mail aus einer legitimen Quelle stammt, wenden Sie sich bitte an [technik.psychologie@uni-hamburg.de](mailto:technik.psychologie@uni-hamburg.de), wir helfen Ihnen gerne bei der Klärung.

[Weitere Informationen](#)

## Homepage der Werkstatt

Auf der Homepage des Technischen Service bzw. der Psychologischen Werkstatt finden Sie die Kontaktinformation der Mitarbeiter der Werkstatt und ein Kontaktformular zur unkomplizierten Kontaktaufnahme mit der Werkstatt. Unter Aktuelles informieren wir über Wartungsarbeiten und Beeinträchtigungen. Weiterhin stellen wir Informationen und Anleitung rund um die folgenden Themen bereit:

- Digitale Lehre
- Homeoffice
- Softwarelizenzen
- Multifunktionsgeräte

- Zertifikate und Digitale Signaturen

[Homepage des Technischen Service](#)

## Digitale Zertifikate und Signaturen

Digitale Signaturen stellen sicher, dass die E-Mail oder das Dokument tatsächlich vom angegebenen Autor stammt und kann teilweise eine Unterschrift ersetzen.

Folgende Dokumente können digital signiert werden:

- E-Mail
- Word
- Acrobat (Reader)

Für digitale Signaturen werden sogenannte Zertifikate benötigt, das RZZ gibt diese unter <https://www.rrz.uni-hamburg.de/services/sicherheit/pki/beantragen-von-zertifikaten/persoenele-zertifikate.html> aus. Der Technische Service des Instituts für Psychologie und der Medienwart des Instituts für Bewegungswissenschaft helfen gerne beim Beantragen und Installieren der Zertifikate und hält Anleitungen zur Installation und Nutzung unter folgender Webadresse bereit: <https://www.psy.uni-hamburg.de/service/technischer-service/anleitungen.html>.

Sie erreichen den Technische Service des Instituts für Psychologie unter [technik.psychologie@uni-hamburg.de](mailto:technik.psychologie@uni-hamburg.de) und den Medienwart des Instituts für Bewegungswissenschaft unter [frank.gerkens@uni-hamburg.de](mailto:frank.gerkens@uni-hamburg.de).

## PERSONALIEN / TERMINE / VORANKÜNDIGUNGEN





Thomas Faust

## Durch Statistik verstehen, wie wir die Welt erfahren

Prof. Dr. Simon Grund verstärkt zum Sommersemester 2022 die Psychologie mit seiner Forschung zur Entwicklung und Evaluation statistischer Methoden und er verfolgt dabei grundsätzlich drei Ziele: Forschungsmethoden zu verstehen und weiterzuentwickeln, sie für Psychologinnen und Psychologen nutzbar zu machen und dadurch die psychologische Forschung - als eines der interessantesten Forschungsgebiete - insgesamt zu unterstützen. Die Erforschung des menschlichen Verhaltens und wie der Mensch die Welt erlebt, ist sehr herausfordernd, weil Menschen sich häufig nicht im Sinne einfacher Gesetzmäßigkeiten verhalten und Merkmale wie - Persönlichkeit, Interessen oder Emotionen – häufig gar nicht direkt beobachtbar sind, so Simon Grund. Er möchte deshalb Methoden entwickeln, mit denen Psychologinnen und Psychologen diese komplexen Zusammenhänge besser verstehen und beurteilen können und auch dazu beitragen, dass Studierende statistische Methoden verstehen und anwenden zu können und sie als Möglichkeit begreifen, neue Fragestellungen zu entdecken und dadurch zu einem tieferen Verständnis menschlichen Erlebens und Verhaltens zu gelangen.

[Zum Interview](#)

## Verstärkung im Institut für Bewegungswissenschaft

Seit Beginn des Sommersemesters 2022 verstärken **PD Dr. Kristina Brümmer** und **Dr. Michael Staack** das Institut für Bewegungswissenschaft im Arbeitsbereich „Kultur, Medien und Gesellschaft“. Kristina Brümmer als Vertreterin der Professur, Michael Staack als wissenschaftlicher Mitarbeiter. Beide verbindet ihr Interesse an der Soziologie des Sports, des Körpers und der Bewegung. Kristina Brümmer untersucht unter anderem, wie Teammitglieder lernen zu koordinieren und einander zu vertrauen und wie heranwachsende Sportler:innen im Training auf die Anforderungen der kompetitiven Welt des Spitzensports vorbereitet und zu einem ‚professionellen‘ Umgang mit Misserfolgen und Niederlagen befähigt werden. Michael Staack forscht im Bereich körperlich intensiver Interaktionen unter Bedingungen körperlicher Ko-Präsenz und in diesem Zusammenhang insbesondere zu Zusammenhängen von Sport und Gewalt, Sport und Geschlecht sowie zu Rhythmisität von Interaktion und zum Phänomenbereich Sport und Technik. Die Freude auf die künftige Zusammenarbeit und den interdisziplinären auf- und anregenden Austausch teilen die neuen und „alten“ Kolleg:innen gleichermaßen.

[Zur Homepage](#)

## Neuer Lehrstuhl am Institut für Psychologie

Den neuen Lehrstuhl für Klinische Psychologie und Psychotherapie des Kindes- und Jugendalters, der im Kontext der Reform des Psychotherapiestudiums eingerichtet worden ist, wird voraussichtlich bis Oktober 2022 **Dr. Katarina Krkovic** im Rahmen einer Vertretungsprofessur besetzen. Zu ihrer Lehrtätigkeit gehört die Vorlesung "Psychische Störungen im Kindes- und Jugendalter" sowie die dazugehörigen Begleitseminare. Ihr großes Anliegen ist es, neben der Vermittlung guten Grundwissens, Begeisterung für die Kindertherapie zu wecken. Im Rahmen der Vertretungsprofessur werden auch kleinere Forschungsprojekte stattfinden.

[Zur Homepage](#)

## Elena Drozdova startet als GKR-Koordinatorin

Der Arbeitsbereich Kognitionspsychologie freut sich auf die Zusammenarbeit mit **Elena Drozdova** und heißt sie als Koordinatorin für das Graduiertenkolleg „Emotional Learning and Memory“ herzlich willkommen.

[Zum Beitrag](#)

## Vorstellung neuer Mitarbeitenden

Wir freuen uns, Ihnen unsere neuen Mitarbeitenden im Studienbüro vorstellen zu dürfen: **Carina Augsten-Hahlweg** hat zum 16.06.2022 die Studien- und Praktikumskoordination insb. für den Bereich des Klinischen Masterstudiengangs übernommen. Ab 01.08.2022 begrüßen wir **Handan Kutlu**, als Lehrveranstaltungsmanagerin Schwerpunkt Psychologie und **Karen Kaufmann**, als Lehrveranstaltungs- und Prüfungsmanagerin mit Schwerpunkt Bewegungswissenschaft und Psychologie.

Als Studierende Angestellte unterstützen das Fakultätsmanagement sowie das Studiendekanat **Mustafa Masjedi**, insbesondere für Aufgaben des Studiendekanats, und **Maria Lutsch** in der Öffentlichkeitsarbeit.

**Wir begrüßen alle herzlich in der Fakultät und freuen uns auf die Zusammenarbeit.**



## Gastvortrag des Arbeitsbereichs Sozialpsychologie zu „Regional Intergroup Bias“

Am 14.07.2022 wird **Assistenz-Professor Dr. Jimmy Calanchini** von der University of California, im William-Stern-Raum (VMP 5, Raum 4054) seine Forschung zu "Regional Intergroup Bias" vorstellen. Der Arbeitsbereich Sozialpsychologie bittet zwecks Einplanung der Kapazitäten um unverbindliche Anmeldung unter [soz.psych@uni-hamburg.de](mailto:soz.psych@uni-hamburg.de).

Der Begriff In-Group Bias, auch bekannt als Intergroup Bias, steht für die Tendenz von Menschen, gegenüber Mitgliedern ihrer eigenen Gruppe hilfreicher und positiver zu agieren als gegenüber Mitgliedern einer Out-Group. Der Psychologieforscher Jimmy Calanchini hat von der National Science Foundation einen Zuschuss erhalten, um eine Studie zur Anerkennung von Intergruppen zu finanzieren. Der Projekttitle lautet "A Model of Generalized Ingroup Recognition Advantage". Die Laufzeit der Förderung reicht vom 1. September 2021 bis zum 31. August 2024.

[Zum Artikel](#)

## Ausschreibung: Collaborative Research Grants with Emory University

Ausschreibung der Emory University, USA. Das Halle Institute for Global Research der Emory University vergibt Collaborative Research Grants i.H.v. 30.000 USD für die Zusammenarbeit von Forschenden der Emory University mit Forschenden einer deutschen Hochschule. Die Ausschreibung richtet sich an Forschende aller Disziplinen und ist auf zwei Jahre ausgelegt. Nähere Informationen zur Ausschreibung entnehmen Sie der [Webseite der Emory University](#). Bei Rückfragen zum Programm können sich interessierte Forschende direkt an das Halle Institute for Global Research ([halle.global@emory.edu](mailto:halle.global@emory.edu)) wenden.

## Ausschreibung: JSPS Postdoctoral Fellowship (short-term)

Förderprogramme für einen Japan-Aufenthalt für Doktoranden und Postdoktoranden aller Fachrichtungen für die Dauer von 1 bis 12 Monate

Bewerbungskriterien:

- Doktoranden: Promotion muss innerhalb der nächsten zwei Jahre nach Förderbeginn abgeschlossen sein.
- Postdoktoranden: Promotion darf zum 1. April des Fiskaljahres, in dem das

Stipendium angetreten wird, nicht länger als 6 Jahre zurückliegen.

- Teilnehmer des JSPS Postdoctoral Fellowship (standard) sind von der Bewerbung ausgeschlossen.

Bewerbungswege und weitere Informationen:

1. Doktoranden und Postdoktoranden (mit Aufenthaltsdauer bis 6 Monate): beim [DAAD](#) für einen Stipendienantritt zwischen 01.01.2023-31.03.2023 bis 31.07.2022
2. Postdoktoranden mit Aufenthaltsdauer ab 6 Monate: bei der [A.v.Humboldt-Stiftung](#), Bewerbung jederzeit möglich
3. Über den Gastgeber bei [JSPS Tokyo](#): für einen Stipendienantritt zwischen 01.04.2023-31.03.2024: Bewerbungsfrist der Gastinstitute bei JSPS Tokyo: 30.09.2022  
Bitte beachten Sie, dass die Bewerbungsfristen der Gastinstitute vor diesem Termin liegen.

Es wird die Bewerbung über die deutschen Partnerorganisationen empfohlen, da es hier festgelegte Kontingente für deutsche Bewerber:innen gibt. Bei Fragen wenden Sie sich bitte an den DAAD / die A.v.Humboldt-Stiftung.

## Erste Veranstaltungen zu New Work

### **04.07.2022, 13:00 bis 15.00 Uhr: Übergänge und Veränderungen gemeinsam gestalten**

Mit Beginn des Sommersemesters verändert sich für viele Beschäftigte der Universität Hamburg der Arbeitsalltag wieder. Nach zwei Jahren, in denen viele einen Großteil der Arbeitszeit im Homeoffice gearbeitet haben, braucht es Phasen des Überganges, der Reflektion, der Planung und der Umstellung von Gewohnheiten und Alltagsroutinen. In diesem Workshop werden wir uns systematisch mit dem Übergang in eine andere Phase beschäftigen. Was ändert sich, wie können wir den Übergang gut gestalten - für uns und in den Teams.

### **05.07.2022, 09:00 Uhr bis 10:00: Vortrag "Meetings als Herausforderung für Führungskräfte" Prof. Dr. Nale Lehmann-Willenbrock**

Besprechungen prägen unser Erleben und Verhalten am Arbeitsplatz erheblich. Schon vor der COVID-19-Pandemie verbrachten Mitarbeitende durchschnittlich sechs Stunden pro Woche und Führungskräfte bis zu 80 % ihrer Arbeitszeit in Meetings. Mit der Verlagerung in virtuelle Formate hat auch die Belastung durch Meetings zugenommen - Stichwort "Zoom Fatigue".

Dieser Vortrag beleuchtet empirische Erkenntnisse zu Interaktionsmustern während Meetings, die Herausforderungen virtueller Meetings, die Rolle von Meetings in der agilen Arbeit und evidenzbasierte Empfehlungen für die Leitung von Meetings.

[Link zur Veranstaltungsübersicht New Work](#)

## Anstehende Wahl der Fakultätsräte der Universität Hamburg

Im Sommersemester 2022 findet die Wahl der Vertreterinnen und Vertreter in der Gruppe der Studierenden zu den Fakultätsräten statt. Die Amtszeit der gewählten Mitglieder beginnt am 01.10.2022 und endet am 30.09.2023.

Bitte beachten: die Stimmzettel müssen bis zum **11. Juli 2022, 14:00 Uhr** beim Wahlamt eingehen. Das vorläufige Wahlergebnis wird am 14.07.2022 bekannt gegeben. Die Wahlen finden als Briefwahlen statt. Die Wahlunterlagen werden an die Wohnanschrift übersandt.

Wählen hat Bedeutung. Wissenschaft und ihre Einrichtungen entwickeln sich ständig weiter – und daran wirken die Gremien der Akademischen Selbstverwaltung maßgeblich mit. Die Frage nach der Zusammensetzung der Gremien ist hier ebenso wichtig wie die Frage nach der Kompetenzverteilung innerhalb der Universität, aber auch im Verhältnis zur Wissenschaftsbehörde. Gute Wissenschaft und Lehre hängt nicht zuletzt auch davon ab, welche Bedeutung alle Hochschulmitglieder ihrer demokratischen Selbstverwaltung

beimessen. Nur mit dem nötigen Rückhalt können die Vertreter:innen der jeweiligen Gruppe mit dem gebotenen Selbstbewusstsein in den Gremien arbeiten.

Deshalb: nutzen Sie Ihr Wahlrecht! Weitere Informationen finden Sie beim [Wahlamt](#) und auf dem Wahlplakat.



## IMPRESSUM

Fakultät für Psychologie und Bewegungswissenschaft

Von-Melle-Park 5, 20146 Hamburg

Tel.: +49 40 42838 6420

Inhaltliche Verantwortlichkeit i. S. v. § 5 TMG und § 55 Abs. 2 RStV Melanie Weißlau,

Referentin für Fakultätsangelegenheiten, Fakultät für Psychologie und

Bewegungswissenschaft, Tel.: +49 40 42838-6420,

EMail: [newsletter.pb@uni-hamburg.de](mailto:newsletter.pb@uni-hamburg.de)

Der Newsletter wird automatisiert verschickt. Lob, Kritik, Probleme oder Anregungen zum Newsletter schicken Sie bitte an die Presse- und Öffentlichkeitsarbeit der Fakultät PB.